



Jouets Protéger les enfants des substances toxiques

Effets potentiels sur la santé

Substances

Aniline (amine aromatique de colorants azoïques)	<i>Probablement cancérigène et mutagène, toxique par ingestion et contact cutané</i>
Bisphénol A (plastiques rigides) limite de migration maximale pour les jouets des moins de 3 ans	<i>Perturbateur endocrinien, mis en cause dans le cancer du sein, les troubles de la fertilité</i>
Cadmium (pigments)	<i>Cancérigène, toxique par inhalation, porte atteinte à la capacité reproductrice, troubles du développement cérébral chez l'enfant</i>
Chrome VI (pigments)	<i>Cancérigène, mutagène, toxicité orale et par inhalation, cause des inflammations</i>
CMIT, MIT, BIT (composés d'isothiazolinone)	<i>Allergènes par contact</i>
Formaldéhyde (bois contreplaqué)	<i>Cancérigène respiratoire, mutagène, irritant des voies respiratoires</i>
Hydrocarbures aromatiques polycycliques (HAP) (plastiques rigides)	<i>Certains sont cancérigènes</i>
Limonène, linalol, autres substances parfumantes (certaines sont interdites ou soumises à étiquetage obligatoire)	<i>Allergisantes</i>
Nickel (métaux)	<i>Allergène par contact</i>
N,N-diméthylformamide, cyclohexanone, diméthylaminoéthanol	<i>Irritent les yeux, irritants respiratoires et cutanés. Diméthylformamide reprotoxique</i>
Nonylphénols et nonylphénols éthoxylés (tissus)	<i>Perturbateurs endocriniens</i>
Phtalates (plastiques souples). Certains sont interdits dans tous les jouets (DEHP etc.) ou ceux destinés à être mis à la bouche.	<i>DEHP reprotoxique Plusieurs sont perturbateurs endocriniens et perturbent le développement</i>
Plomb (pigments)	<i>Neurotoxique, cause des troubles du développement cérébral chez l'enfant</i>
Retardateurs de flammes bromés, phosphorés, etc... (limite de migration pour le TCEP, TCPP et TCDP pour les jouets des moins de 3 ans)	<i>Perturbent le développement, le système hormonal et la capacité reproductrice</i>

Poupées	Peluches	Jouets en bois	Jouets en plastique	Peintures & cosm.	Jouets électroniques et électriques
■	■	■	■	■	■
■	■	■	■	■	■
■	■	■	■	■	■
■	■	■	■	■	■
■	■	■	■	■	■
■	■	■	■	■	■
■	■	■	■	■	■
■	■	■	■	■	■
■	■	■	■	■	■
■	■	■	■	■	■
■	■	■	■	■	■
■	■	■	■	■	■
■	■	■	■	■	■
■	■	■	■	■	■
■	■	■	■	■	■
■	■	■	■	■	■
■	■	■	■	■	■

Conseils

- Achetez moins de jouets, privilégiez la qualité
- Evitez les jouets parfumés, miniatures et produits publicitaires non couverts par la directive jouets, et moins bien réglementés
- Le marquage CE est une auto-déclaration et non un label délivré après des tests d'un organisme indépendant
- Evitez les jouets connectés (Wifi, 3G, 4G) et de laisser les enfants jouer avec un smartphone ou devant des écrans
- Aidez-vous des labels ci-dessous :



- Vérifiez la solidité des jouets (pas d'éléments pouvant être avalés)
- Débarrassez les jouets de leur emballage et aérez-les à l'air libre plusieurs jours si possible avant de les donner à l'enfant

Liens utiles

www.60millions-mag.com/
www.quechoisir.org/a-la-Une.htm
(Il existe de nombreuses enseignes ou marques spécialisées dans les jouets écologiques/naturels que nous ne pouvons répertorier dans cette brochure)

Posez des questions !

Vous avez droit à l'information dans les magasins. Sous 45 jours, le fabricant/distributeur doit vous informer de la présence dans les produits de substances extrêmement préoccupantes (plus de 200 à ce jour selon REACH). WECF propose une lettre-type en ligne sur www.wecf-france.org/mise-a-jour-de-la-lettre-type-reach-pour-vous-informer-sur-les-produits-chimiques-dans-les-produits-de-consommation/

En savoir plus

Wecf France
 13 avenue Emile Zola 74100 Annemasse
 Tél : +33 (0) 450 83 48 10
wecf.france@wecf.eu
 f wecf France @wecf_FR

Participer à nos ateliers

<https://wecf-france.org/sante-environnement/participer-a-un-atelier/>

Nous rejoindre

<https://wecf-france.org/nous-rejoindre/>

Quelles lois pour se protéger ?

La directive 2009/48/CE pose des principes: restriction de 19 métaux, interdiction de 55 substances allergènes, étiquetage de 11 autres, interdiction des CMR (cancérigènes, mutagènes, reprotoxiques). Pourtant on peut déplorer des dérogations à l'usage des CMR, la non interdiction totale de substances comme le plomb ou encore la non réglementation des perturbateurs endocriniens dans les jouets qui est toujours en attente en 2019. Régulièrement la directive progresse: les quantités autorisées de bisphénol A (perturbateur endocrinien), de 3 composés d'isothiazolinone (dont la MIT) et de plusieurs retardateurs de flammes ont été revues à la baisse dans les jouets destinés aux moins de 3 ans ou à être mis à la bouche. Les lacunes de contrôles et exigences portant sur les jouets et produits importés en très gros volume sont un problème non encore résolu. Il existe peu de labels contrôlés de manière indépendante, et le marquage CE indique seulement que le fabricant déclare se conformer aux normes en vigueur. Des substances dangereuses interdites dans les plastiques «neufs» ont été retrouvées dans des jouets en plastique recyclé. Le recyclage doit être encouragé pour préserver les ressources, mais il doit être «non toxique» pour ne pas multiplier l'exposition à travers les jouets et autres produits.

Poupées

Les poupées sont souvent en plastique ou en matières synthétiques. Elles portent des vêtements, bijoux et/ou contiennent des composés électroniques. On peut y trouver des traces d'hydrocarbures aromatiques polycycliques (HAP) cancérigènes, de phtalates suspectés d'être perturbateurs endocriniens dans les plastiques souples, de nonylphénols dans les parties textiles ou d'antimoine.



Conseils

- Attention aux poupées miniatures, considérées comme des articles de décoration, et moins bien réglementées que les jouets
- Préférez les poupées en tissu, laine, jersey coton aux poupées en matériaux synthétiques
- Aérez ou lavez (si possible) les poupées avant utilisation
- Évitez les poupées parfumées



Conseils

- Vérifiez la solidité du produit et recherchez l'indication DIN 53160 (résistance à la sueur et la salive)
- Préférez les fibres naturelles, labellisées Oekotex 100 ou 1000 par exemple
- Lavez si possible le produit avant usage
- Prudence avec les articles de décoration et les cadeaux publicitaires

Peluches

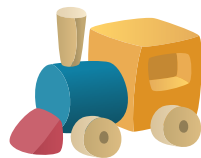
Peluches et doudous, surtout ceux à poils longs ou rembourrés en synthétique peuvent contenir des HAP, des traces d'azurants optiques (qui peuvent pénétrer dans la peau et favoriser des rougeurs au soleil), et d'antimoine (plus rarement).

Jouets en bois

Certains jouets, en bois brut par exemple, sont sans danger. Les jouets en bois contreplaqué peuvent contenir des traces de formaldéhyde. On peut aussi trouver des métaux (plomb, cadmium, nickel) dans les pigments des peintures utilisées pour le bois.

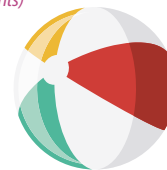
Conseils

- Préférez le bois brut autant que possible
- Choisissez de préférence des produits sans vernis
- Aérez les jouets avant usage pour laisser dégazer les composés organiques volatils (COV)
- Aidez-vous des labels (Spiel Gut, FSC, etc.) et des indications d'âge



Conseils

- Ne laissez pas un jeune enfant dormir avec un jouet « squishy » ou le mettre à la bouche
- Fiez-vous aux labels
- Évitez les produits dégageant une forte odeur, qui peuvent indiquer la présence de phtalates (plastifiants) ou de HAP



Jouets en plastique

Certains jouets gonflables ou en plastique souple peuvent contenir du PVC et des phtalates. Seuls 3 phtalates sont interdits dans tous les jouets, d'autres sont réglementés dans les jouets destinés à être mis à la bouche. Les HAP sont présents dans les plastiques durs. Prudence avec les jouets squishy très à la mode, qui peuvent contenir des substances irritantes pour les yeux et les voies respiratoires, et des parfums irritants.

Dessin, cosmétiques, slime

Feutres, peinture, slime, pâtes à modeler, bijoux, peintures au doigt, craies, peuvent parfois contenir de l'aniline (cancérogène probable), de la méthylisothiazolinone (conservateur allergène) et parfois des libérateurs de formaldéhyde (irritant respiratoire). Les préparations maison pour slime contiennent de l'acide borique (toxique pour la fertilité). Les cosmétiques contiennent parfois des parfums, colorants, conservateurs, et les bijoux des traces de métaux (dont le nickel, allergène). La liste d'ingrédients est indiquée sur les cosmétiques, les gels douche, savons etc.

Conseils

- Évitez les jouets parfumés : certains parfums peuvent être allergènes
- Préférez les colorants alimentaires ou issus de plantes et sans conservateurs
- Essayez des alternatives : pâte à sel maison, pâte à modeler labellisée



Conseils

- Évitez les tablettes et les jouets connectés pour les petits
- Limitez les jouets électroniques et à pile pour les petits
- Méfiez-vous des consoles de jeux dernières générations : elles fonctionnent en Wifi
- Éteignez les appareils et coupez les émissions autour de l'enfant
- Pas de 3D avant 6 ans, à limiter avant 13 ans
- Ne laissez pas un enfant exposé aux LED des écrans le soir ou la nuit

Jouets électroniques, électriques & écrans

Les écrans sont déconseillés par le Conseil Supérieur de l'Audiovisuel (CSA) avant 3 ans. Les jouets connectés sont très prisés. Pourtant, selon l'Agence nationale de sécurité sanitaire de l'alimentation, de l'environnement et du travail (Anses), ils augmentent l'exposition des enfants aux radiofréquences, qui impacteraient les fonctions cognitives, le bien-être et l'attention des enfants. L'ANSES estime que l'exposition à la lumière bleue des écrans la nuit porte atteinte à la rétine et trouble le sommeil.

Protéger les enfants des substances dangereuses

Quel est le problème ?

Malgré des progrès, trop de jouets, par définition au contact direct de l'enfant, contiennent des produits chimiques, qui même à petite dose peuvent être dangereux pour lui. Les jouets les plus populaires sont plus susceptibles de faire l'objet de contrefaçons et donc de présenter un risque. Parmi les substances préoccupantes : des phtalates (plastiques souples, parfums) et autres perturbateurs hormonaux, du formaldéhyde (bois contrecollé), irritant des voies respiratoires et polluant de l'air intérieur, des HAP (cancérogènes) ou encore des conservateurs allergènes (MIT, CMIT). Traces de métaux, solvants, parfums et maintenant exposition aux champs électromagnétiques sont à considérer également. La présence dans des plastiques recyclés de composés toxiques interdits est un nouveau sujet d'inquiétude. Des alternatives se développent pourtant pour les jouets des plus petits notamment.

Pourquoi les enfants sont-ils particulièrement vulnérables ?

Les enfants sont plus sensibles aux expositions à des substances chimiques étrangères à l'organisme humain car leurs systèmes nerveux, immunitaire, endocrinien etc. sont en développement donc immatures. Même à faible dose, les polluants peuvent agir sous forme d'effet « cocktail ». Ils peuvent notamment perturber l'équilibre hormonal de l'enfant et avoir des conséquences à long terme sur le système reproducteur ou l'apparition de troubles du comportement ou autres pathologies telles que des allergies et troubles respiratoires. Les jouets contribuent à la pollution de l'environnement de l'enfant.